



## 16 Ideen zur Gestaltung des Neumarkts

---

Interessengemeinschaft Neumarkt e.V.

Köln, den 18. Mai 2021

# Inhalt

---

1. Übergang Neumarkt – Josef-Haubrich-Hof
2. Gestaltung Eingangsbereich Schildergasse
3. Infotafeln zu Sehenswürdigkeiten am Neumarkt
4. Öffentliches Sanitärangebot auf dem Neumarkt
5. Begrünung des Neumarkts und Sitzmöglichkeiten
6. Attraktive Gestaltung des KVB-Haltestellenbereichs
7. Optimierung der Platzbeleuchtung
8. Kulturelle Aufwertung
9. Infopunkt für Besucher
10. Belebung durch Veranstaltungen und Gastronomie
11. Abstellplätze für Fahrräder und E-Roller
12. Optimierung des Übergangs Südseite und Westseite
13. Optisch ansprechende und ruhige Bodengestaltung
14. Wasser zur Belebung des Platzes
15. Übergang Cäcilienstr. an den Museen und MotelOne/  
Rückseite P & C
16. Fußgängerleitsystem am Neumarkt

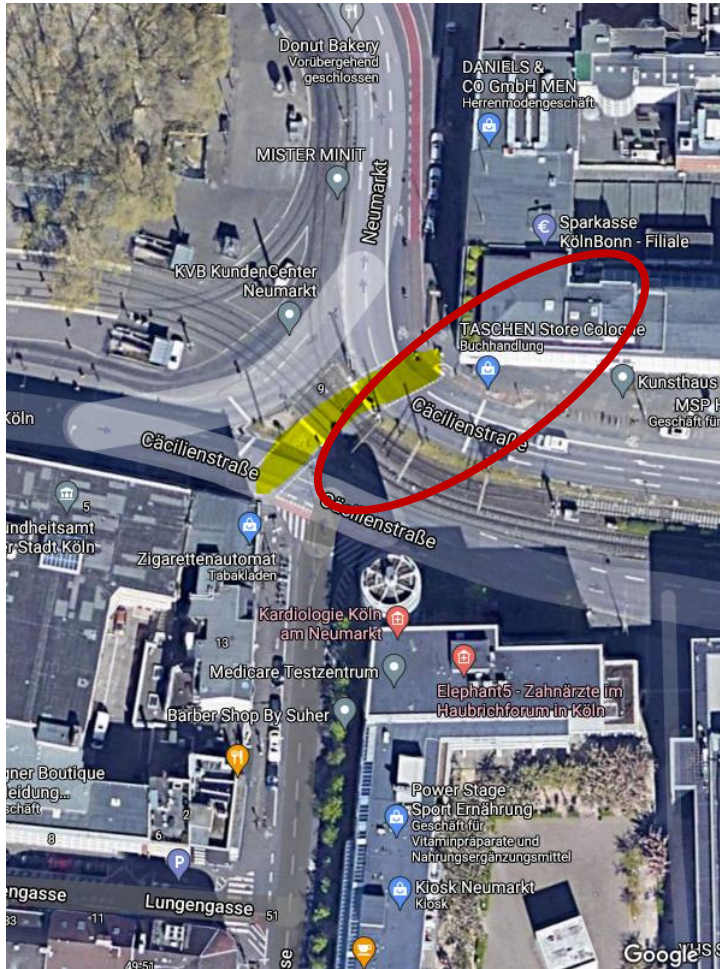
Dieses Konzept haben wir im Jahr 2021 gemeinsam mit der Bürgerinitiative Zukunft Neumarkt entwickelt und der Stadt Köln im Rahmen unserer Mitarbeit in der städtischen Arbeitsgruppe Neumarkt überreicht.

# 1. Vorschlag zur Verbreiterung des Übergangs für Fußgänger und Radfahrer zwischen Neumarkt und Josef-Haubrich-Hof

---



# Heutige Verbindung Neumarkt – VHS, Josef-Haubrich-Hof, Museen und Zentralbibliothek (1/2)



- Übergang sehr schmal
- Wird von Radfahrern und Fußgängern gleichermaßen genutzt
- Haltebereiche und Wartebereiche für Fußgänger und Radfahrer sehr schmal (sowohl an den beiden Straßenseiten als auch auf der Insel in der Mitte an den Fahrgleisen)
- Zu Spitzenzeiten an Wochenenden oder auch in Richtung Feierabend ist kaum Platz

Bildquelle: Google Maps

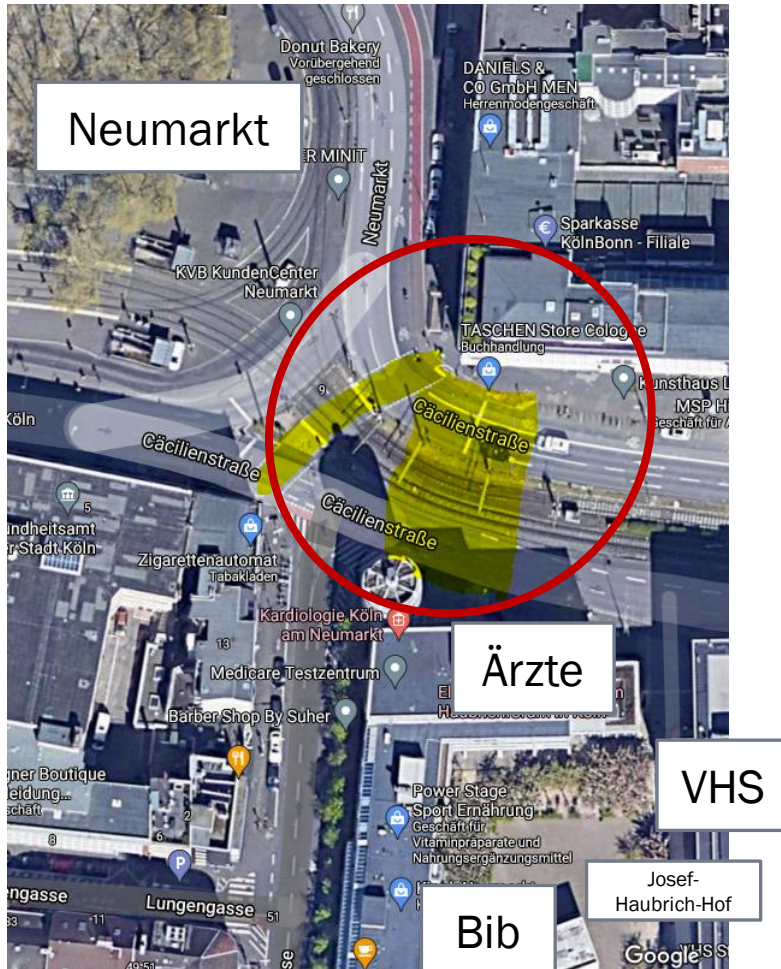
# Heutige Verbindung Neumarkt – VHS, Josef-Haubrich-Hof, Museen und Zentralbibliothek (2/2)



Bilder vom Übergang heute. Sehr schmaler Übergang mit wenig Platz für die Passanten und Radfahrer zum Warten.



# Vorschlag zur Verbreiterung der Verbindung zwischen Neumarkt und Josef-Haubrich-Hof (1/2)



- Die Fläche zum Überqueren der Bahngleise und Straße könnte verdoppelt, wenn nicht sogar verdreifacht werden
- Platz ist ausreichend da. Lediglich die Haltelinie für Autos und Straßenbahn müsste leicht nach hinten versetzt werden und eine zusätzliche Fußgängerampel für die verbreiterte Überquerung auf beiden Seiten installiert werden. An der Ampelschaltung sollte sich nichts verändern.
- Beim Fahrradweg vor dem Gesundheitsamt und Cäcilienstr./Ecke Fleischmengergasse sollten Fahrradampeln installiert werden, damit sich Fußgänger und Radfahrer nicht in die Quere kommen
- Platz ist dann auf beiden Seiten zum Warten ausreichend vorhanden. Ebenso beim Überqueren der Fahrbahn und der Schienen. Das erhöht auch signifikant die Verkehrssicherheit

Bildquelle: Google Maps

# Vorschlag zur Verbreiterung der Verbindung zwischen Neumarkt und Josef-Haubrich-Hof (2/2)

Blick auf die zukünftig mögliche Vergrößerung des Übergangs zwischen Neumarkt und Josef-Haubrich-Hof, VHS, Museen und Zentralbibliothek. Platz zum Warten und Überqueren der Fahrbahn wäre auf beiden Seiten ausreichend vorhanden.



Sicht vom Josef-Haubrich-Hof auf den Neumarkt



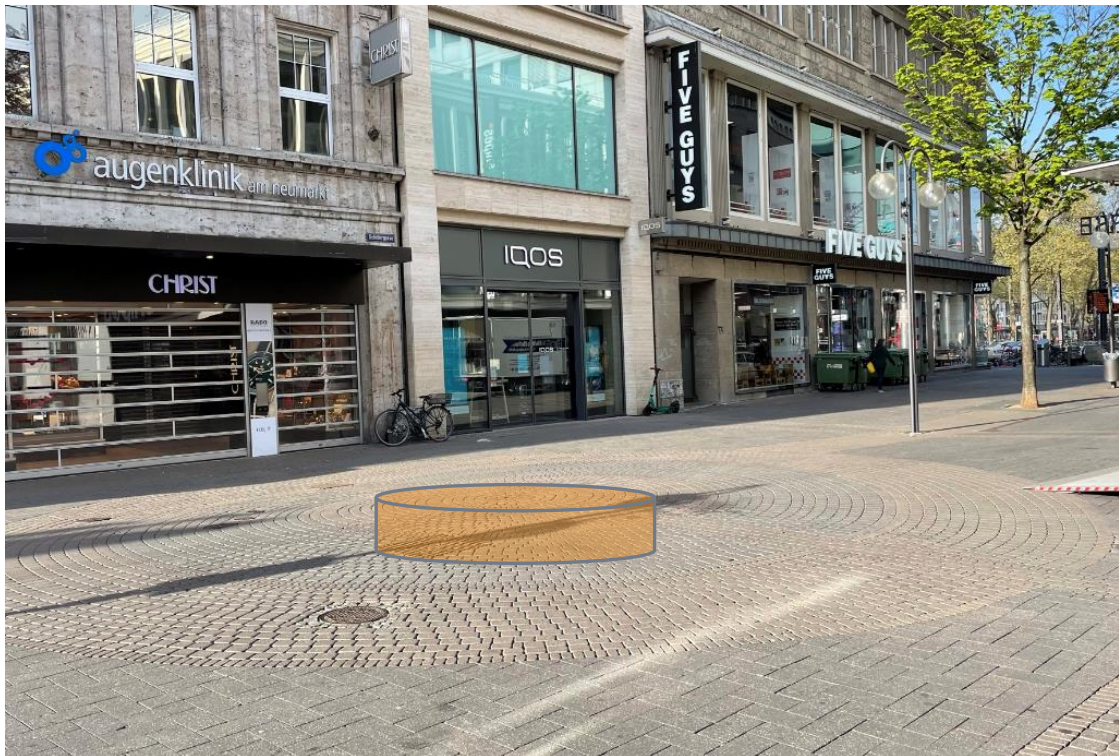
Sicht vom Neumarkt auf den Josef-Haubrich-Hof

## 2. Vorschlag zur Gestaltung des Eingangsbereichs der Schildergasse

---



# Bereich im Eingang zur Schildergasse für Bepflanzung nutzen



Schildergasse



Würzburg, portable Blumenpyramide

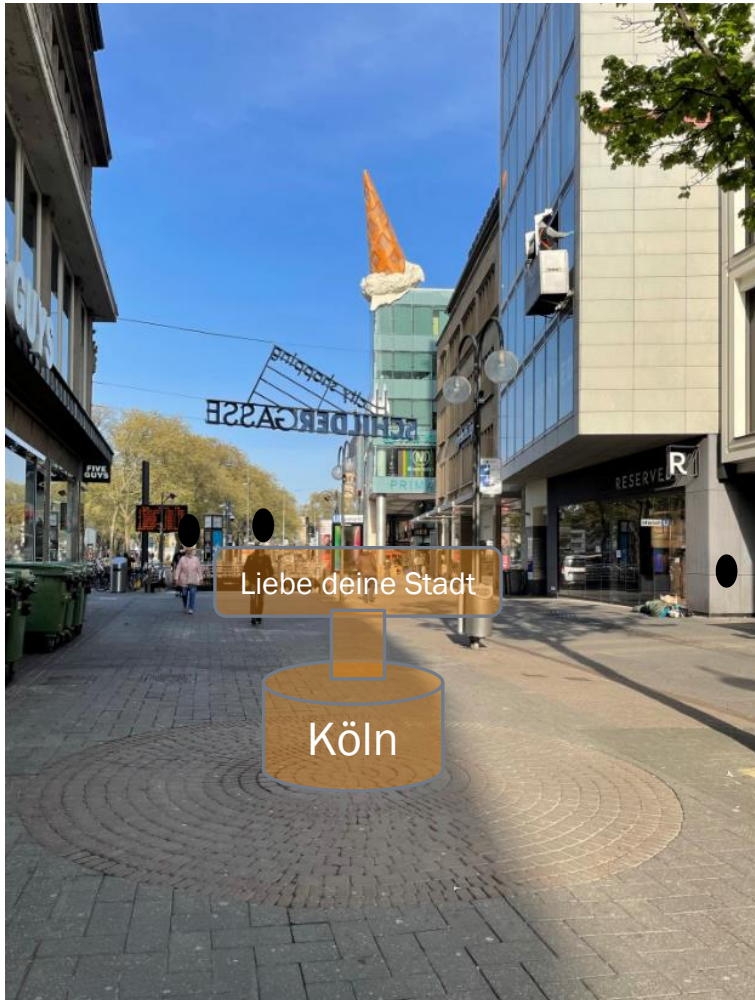


Fußgängerzone Lingen (Ems)

Bereich am Eingang zur Schildergasse für Bepflanzung und Sitzmöglichkeiten nutzen. Die Bepflanzung könnte auch portabel (bspw. in Kübeln) gestaltet werden, um diese temporär wegtransportieren zu können, wenn der Bereich 1x im Jahr für den Karnevalszug genutzt wird)

Bildquellen: Siehe Anlage am Ende der Präsentation

# Schaffung eines touristischen Fotopunkts für Aufnahmen mit der „Eistüte“



Bereitstellung eines (portablen) touristischen Fotopunkts, vor dem man sich versammeln kann, bspw. mit dem Schriftzug „Liebe deine Stadt“. Im Hintergrund ist die „Eistüte“. Es ist ohnehin ein beliebtes Fotomotiv für Kölner und ihre Besucher. Der Fotopunkt könnte auch begrünt/ bepflanzt sein.

### 3. Vorschlag zur Aufstellung von Infotafeln zu Sehenswürdigkeiten am Neumarkt

---



# Infotafeln zu Sehenswürdigkeiten

Aufstellung von Infotafeln mit Informationen zum Platz und vorhandenen „Schätzen“, z.B.:

- Apostelkirche mit der berühmten Drei-Konchen-Anlage
- Zum Neumarkt selbst, was er historisch war und was darunter alles verborgen ist
- Zum Käthe-Kollwitz-Museum
- Zu Richmodis und zur Richmodis-Sage
- Zum alten Baumbestand etc...

Ggf. wie auch am Dom eine Platte im Boden zum Grundriss Neumarkt zur Römerzeit und was sich hier befand.

Parallel wäre auch ein Aufbau digitaler Lösungen z.B. mit Stadtmarketing Köln denkbar mit Nutzung von Augmented Reality und Infos zu Kunst und Sehenswürdigkeiten auf das Handy.



St. Aposteln  
(1000 Jahre)



Käthe Kollwitz  
Museum



Richmodis-Sage



Der Platz und seine  
Geschichte



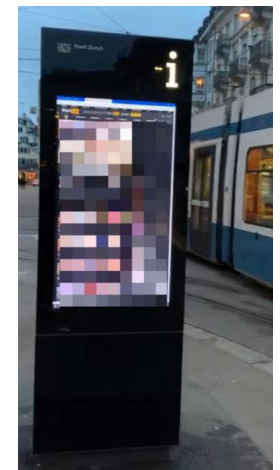
Köln, Bodenplatte



Braunschweig-App  
Augmented Reality



Leipzig, Clara-Zetkin-Park



Interaktive Tafel

Bildquellen: Siehe Anlage am Ende der Präsentation

## 4. Öffentliche Sanitäreanlage auf dem Neumarkt

---

# Optisch ansprechende großzügige barrierefreie und bewachte Sanitäranlage mit Wickelraum, Defibrillator, kleine Sanitätsstation



Toilettenanlage Maxvorstadt: Selbstreinigend, fernüberwacht, mit Wickeltisch

Vorschlag zur Einrichtung einer dauerhaften, ausreichend großen und optisch besonders ansprechenden bewachten Toilettenanlage. Die Toilettenanlage muss allen Bevölkerungsgruppen zugänglich sein und barrierefrei sein.

Neben einem Toilettenangebot regen wir folgende Dinge an: Wickelraum, kleine Sanitätsstation mit Verbandskasten und Defibrillator sowie ein Aufenthaltsraum für Bewirtschaftungs- sowie Sicherheitspersonal.

Das neu geschaffene dauerhafte Toilettenangebot ist die Basis für die Wiederbelebung des Neumarkts mit öffentlichem Leben und könnte mit dem weiterem neu zu schaffenden zusätzlichen Angebot zur Nutzung des Neumarkts eng zusammen spielen (z.B. Abstellung Fahrräder, E-Roller, gastronomische und touristische Angebote, wie bspw. eine Touristeninfo).



Bildquellen: Siehe Anlage am Ende der Präsentation

Bildquellen: Siehe Anlage am Ende der Präsentation



## 5. Begrünung des Neumarkts und Sitzmöglichkeiten

---

# Begrünung des Neumarktbereichs und Schaffung von Sitzmöglichkeiten zum Verweilen für Jung und Alt



Remscheid

Blumenampeln und anderweitige (ggf. auch portable) Bepflanzung und Begrünung sind schnell umsetzbar und bringen viel Flair und Leben auf den Platz. Sitzmöglichkeiten auf Grünflächen und Stühlen/Bänken laden zum Verweilen ein.

Private Patenschaften zur Pflege könnten durch bürgerschaftliches Engagement übernommen werden.



München



Würzburg, portable Blumenpyramide

Bildquellen: Siehe Anlage am Ende der Präsentation

## 6. Attraktive Gestaltung der KVB-Haltestellenbereiche

---



# Attraktive Gestaltung der KVB-Haltestelle Neumarkt



Postplatz in Dresden



Haltestelle Steintor in Hannover

Die KVB-Haltestellen am Neumarkt (Bahn und Bus) sind ein bedeutender Teil des Platzes.

Andere Städte, wie bspw. Dresden oder Hannover machen deutlich, wie Haltestellen nicht nur zweckmäßig sondern auch ansprechend gestaltet werden können.

Unser Vorschlag ist hier zusammen mit Studenten für Stadtgestaltung einen Vorschlag zu entwickeln, der sich schnell und kostengünstig umsetzen lässt und gleichzeitig die Attraktivität des Platzes deutlich erhöht.

Bildquellen: Siehe Anlage am Ende der Präsentation

## 7. Optimierung der Platzbeleuchtung

---

# Gutes Beleuchtungskonzept erhöht das Sicherheitsgefühl und die Attraktivität



Marktkirchenplatz Clausthal Zellerfeld

- Eine attraktive und hinreichende Beleuchtung des Neumarkts steigert nicht nur die Attraktivität, sondern auch das Sicherheitsgefühl. Die Weihnachtsbeleuchtung des Neumarkts in 2020 hat dies unter Beweis gestellt
- Ein besonders Augenmerk sollte auf die Beleuchtung des alten Baumbestands und historischer Bauten (Richmodisturm und die Drei-Konchen-Anlage St. Aposteln) gerichtet werden. Sie sind ein ganz besonderes Highlight des Neumarkts.



Bildquellen: Siehe Anlage am Ende der Präsentation



## 8. Kulturelle Aufwertung des Neumarkts

---

## Rodin Statue am Neumarkt installieren



Im Dezember 2020 hat Prof. Hanstein (Kunsthau Lempertz) der Stadt die Leihgabe einer Rodin Statue zur Aufstellung vor dem Kunsthaus Lempertz angeboten.

Dies sollte zusätzlich mit einem Beleuchtungskonzept ausgestaltet werden, analog dem geplanten Beleuchtungskonzept zur „Eistüte“

Bildquelle: Kunsthaus Lempertz

## 9. Infopunkt für Besucher unserer Stadt auf dem Neumarkt

---



# Infopunkt als Anlaufstelle für Besucher unserer Stadt



Infopunkt in Euskirchen (SVE)

Schaffung einer Anlaufstelle für Touristen, um sich über Sehenswürdigkeiten und Veranstaltungen zu informieren. Entweder persönlich an einem Infopunkt oder zusätzlich auch interaktiv an einer Infosäule.

Der Infopunkt wird die Besucherfrequenz auf dem Neumarkt erhöhen.



Infosäule Berlin Breitscheidplatz

Bildquellen: Siehe Anlage am Ende der Präsentation

# 10. Belebung durch Veranstaltungen und Gastronomie

---

# Veranstaltungen und Gastronomie beleben den Platz und bringen Menschen zusammen



Wuppertal, flexible Außengastro auf dem Laurentiusplatz

- Regelmäßige wöchentlich oder 14-tägig wiederkehrende Veranstaltungen, wie z.B. Tanzen, Obstmarkt, Wochenmarkt, Streetfood-Event, Trödelmarkt, Blumenmarkt
- Jährlich 1-2x stattfindende größere feste Veranstaltungen wie Weihnachtsmarkt, Antikmarkt, etc.
- Gastro als Pop-Up Gastro oder an den Rändern des Neumarkts, um diese mit der Nutzung des Platzes für Veranstaltungen zu vereinen



Dortmund, regelmäßiges „Tanzen im Park“



Wochenmarkt Berlin, Maybachufer



Street Food Market, Berlin



Obst-/Gemüsemarkt in München



Flohmarkt in Berlin, Neukölln

Bildquellen: Siehe Anlage am Ende der Präsentation



# 11. Abstellplätze für Fahrräder und E-Roller

---

# Ordentliche Parkmöglichkeit von Fahrrädern und E-Rollern schafft Struktur und verringert Gefahrenpotenzial



Schaffung von Abstellplätzen für Fahrräder und E-Roller an konzentrieren Hotspots, bspw. Eingang Schildergasse, Josef-Haubrich-Hof, Ecke „Im Laach“ und Ecke St. Aposteln/ Foto Gregor in Verbindung mit Begrünung und optischer Aufwertung

Abstellmöglichkeiten mit Begrünung, Sitzmöglichkeiten zum Verweilen und Infotafeln über Historisches und Modernes zum Neumarkt kombinieren

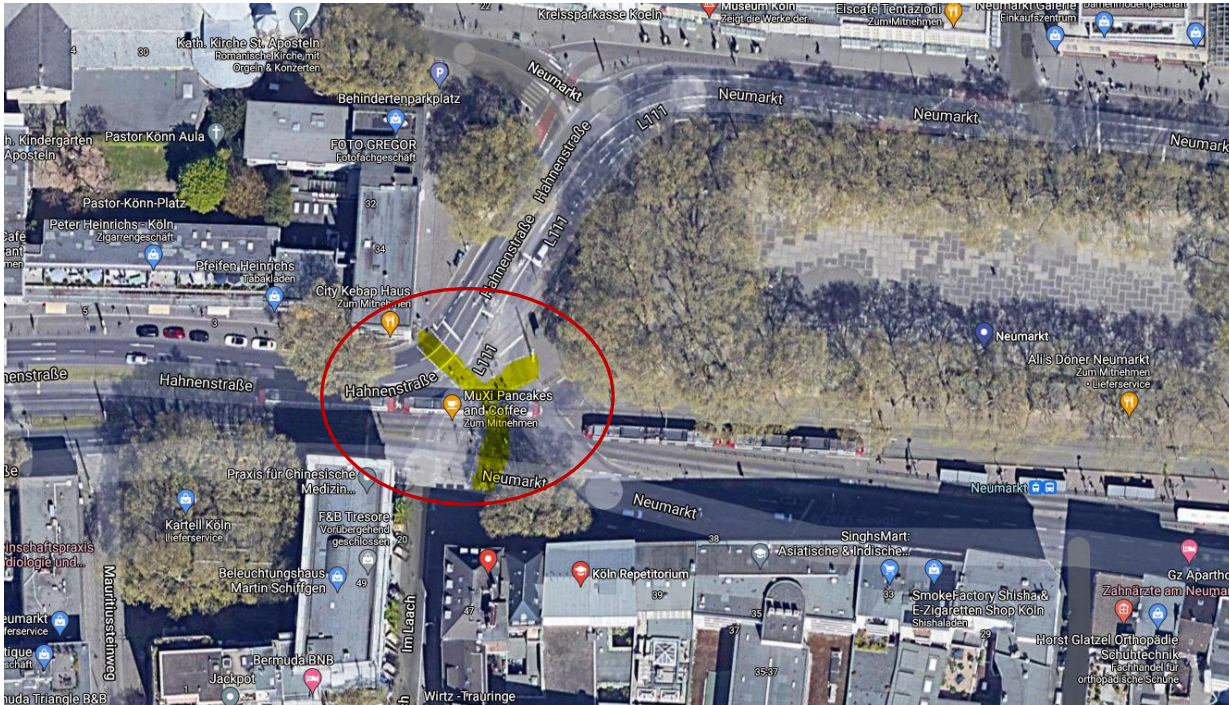


Bildquellen: Siehe Anlage am Ende der Präsentation

## 12. Optimierung des Übergangs Südseite Neumarkt zur Westseite

---

# Heutige Verbindung zwischen Neumarkt, Westseite und Südseite



Der heutige Übergang läuft sternförmig. Es kommt zu extremen Wartezeiten für die Fußgänger wegen der unterschiedlichen Fahrbahnen. Menschen gehen daher einfach häufig bei rot über die Straße und Schienen. Das führt zu häufigen Notbremsungen, insbesondere der KVB. Das Sicherheitsgefühl der Menschen sinkt extrem. Insbesondere für ältere Menschen und Fahrradfahrer, die das Nadelöhr (Sicherheitsgeländer) gemeinsam nutzen, ist die Überwindung der Fahrbahnen und Schienen ein extremes Problem.

Bildquelle: Google Maps



# Vorschlag: Vereinfachung der Überquerung der Fahrbahnen



Breite Überwege separiert für Fußgänger und Radfahrer einmal zwischen West- und Südseite und einmal direkt von der Westseite auf den Neumarkt.

Die heutige komplizierte, enge und gefährliche „Sternlösung“ wird aufgelöst.

Bildquelle: Google Maps

# 13. Optisch ansprechende und ruhige Bodengestaltung

---

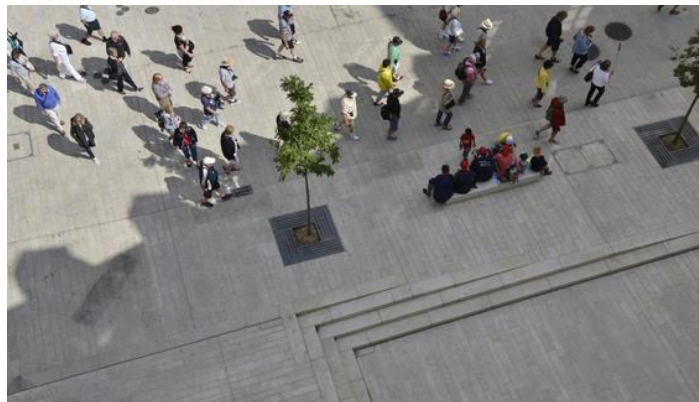
# Optisch ansprechende und ruhige Bodengestaltung



Kölner Neumarkt heute

Die Bodengestaltung des Neumarkts heute ist der reinste „Flickenteppich“. Unterschiedliche Steinfarben, unterschiedliche Materialien und Teerausbesserungen lassen den Platz provisorisch und kaputt wirken. Die derzeitigen Ausbesserungsarbeiten bringen diesbezüglich keine Besserung.

Ziel muss eine einheitliche Pflasterung des Platzes ohne Teerausbesserung und unterschiedliche Farbgebungen mit einer einheitlichen Eingrenzung der Bäume sein, kein „Flickenteppich“.



Luxemburger Altstadt



Innsbruck

Bildquellen: Siehe Anlage am Ende der Präsentation

# 14. Wasser zur Belebung des Platzes

---



# Wasser lieben die Menschen

Wiederbelebung des Platzes durch Aktivierung des Brunnens mit Aufenthaltsmöglichkeiten und Begrünung zum Verweilen. Nur das bringt Menschen zusammen.

Auch an der Ostseite sollte darüber nachgedacht werden, ob ein zusätzlicher Brunnen mit Aufenthaltsmöglichkeit geschaffen werden kann. Die Piazza Navona in Rom hat 3 Brunnen. Eine Bespielung des Platzes mit Veranstaltungen ist dort auch mit 3 Brunnen möglich.



Piazza Navona in Rom



Bad Salzuflen



Brunnen, Köln-Neumarkt, 1956

Bildquellen: Siehe Anlage am Ende der Präsentation

# 15. Übergang Cäcilienstr. An den Museen und MotelOne/ Rückseite P&C

---

# Heutige Verbindung zwischen Museen und MotelOne/ Schildergasse

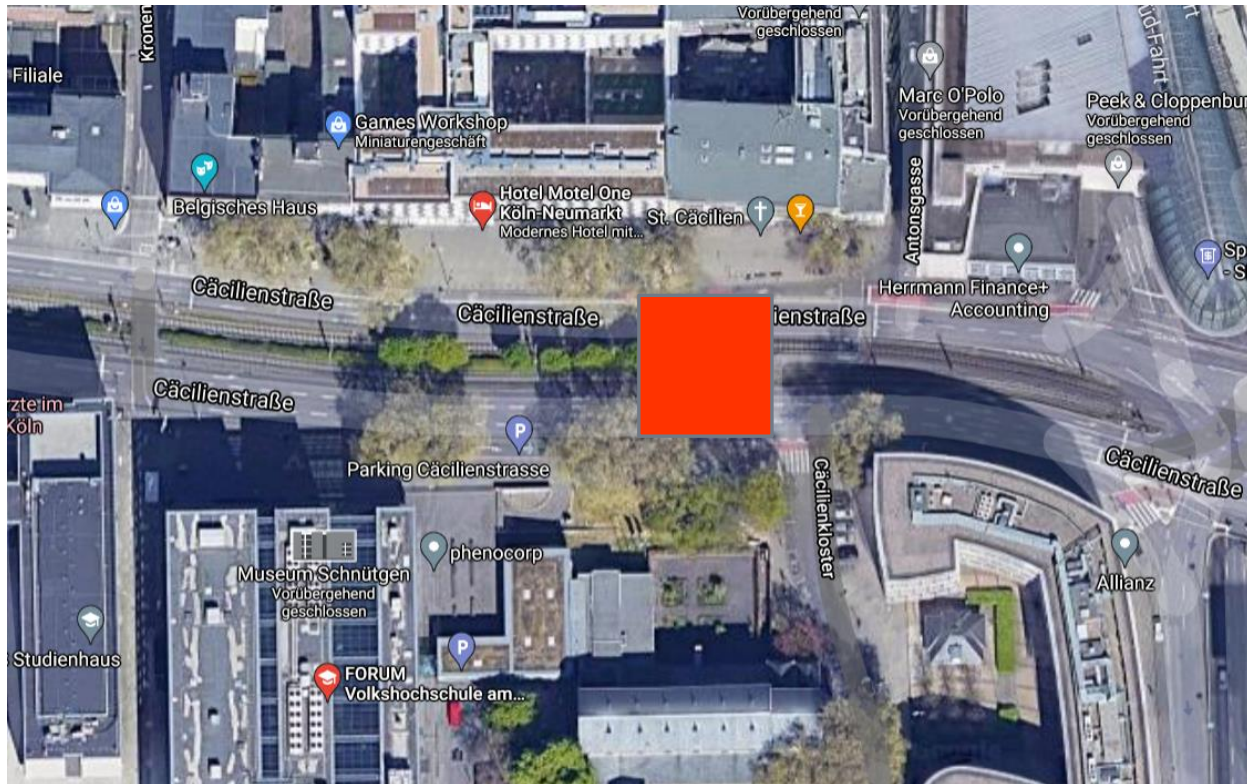


Der heutige Fußgängerüberweg über die Cäcilienstraße in Höhe Cäcilienkloster/ Museum Schnütgen und MotelOne ist sehr schmal und zudem auch zusätzlich sehr beschwerlich und kompliziert. Es kommt in der Mitte zwischen den Laufgittern an den Schienen häufig zu langen Wartezeiten. Die Straße überquert man an der Stelle nur ungern. So sind die Museen durch die Cäcilienstr. stark „abgeschnitten“. Es fehlt an einer leichten unkomplizierten Überquerung der Fahrbahn.

Bildquelle: Google Maps



# Vorschlag zur Vereinfachung der Überquerung der Cäcilienstraße Museen und MotelOne/ Schildergasse



Schaffung eines großen, sehr breiten und geraden Überwegs für Fußgänger und Radfahrer. Die Fahrbahn muss mit einem mal großzügig zu überqueren sein ohne in der Mitte am Gleisbett warten zu müssen.

Bildquelle: Google Maps



# 16. Fußgängerleitsystem am Neumarkt

---

# Ein Fußgängerleitsystem am Neumarkt schafft Orientierung für die Besucher und Touristen



Dresden



An und um den Neumarkt herum befinden sich viele Anlaufpunkte. Schildergasse, Mittelstr, Apostelstr, VHS, Ärztehaus am Josef-Haubrich-Hof, PAN-Klinik, verschiedene Museen, Stadtbibliothek, Gesundheitsamt, Sparkasse, St. Aposteln... nur um einige Beispiele zu nennen.

Menschen, die hier nicht häufig sind, finden sich nur schlecht zurecht. Dies senkt die Attraktivität. Wo man sich nicht auskennt, wo man sich nur schlecht orientieren kann, da geht man ungern hin.

Ein gutes und klares Leitsystem für Besucher und Touristen verbessert nicht nur die Orientierung, sondern auch den „Wohlfühlfaktor“.

Im Netz haben wir den Hinweis auf eine Studie für ein „[Urbanes Fußgängerleitsystem](#)“ gefunden, deren Partner unter anderem auch die Stadt Köln und die IHK Köln sind. Dies könnte man beispielsweise am Neumarkt pilotieren.



Harburg

Bildquellen: Siehe Anlage am Ende der Präsentation

IG

NEUMARKT

*Packen wir es  
gemeinsam weiter an.*

**Interessengemeinschaft Neumarkt e.V.**

Neumarkt 31

50667 Köln

E-Mail: [info@ig-neumarkt.de](mailto:info@ig-neumarkt.de)

Internet: [www.ig-neumarkt.de](http://www.ig-neumarkt.de)

# Bildquellen

---



# Bildquellen (1 / 4)



<https://mapio.net/pic/p-60622039/>



<https://www.uestra.de>



<https://www.waterboelles.de>



<https://www.licht-raum-design.de/marktkirchenplatz-clausthal-zellerfeld/>



<https://b2b.lumitronix.com>



<https://www.wochenanzeiger.de/article/208824.html>



<https://www.wall.de/city-toiletten>



[https://www.shk-profi.de/artikel/shk\\_Anforderungen\\_an\\_oeffentliche\\_Sanitaer\\_raeume\\_2612827.html](https://www.shk-profi.de/artikel/shk_Anforderungen_an_oeffentliche_Sanitaer_raeume_2612827.html)



<https://rplusb.de/projekte-oeffentliche-raeume.html>



<https://www.sueddeutsche.de/muenchen/innenstadt-wie-die-fussgaengerzone-schoener-wird-1.2912500>



<https://www.pinterest.at/pin/781304235327989552/visual-search/>

## Bildquellen (2/4)



[https://de.wikipedia.org/wiki/St.\\_Aposteln](https://de.wikipedia.org/wiki/St._Aposteln)



<https://www.artisnext.net/galerie/detail.xhtml?id=29804>



<https://www.ksta.de/koeln/bevoelkerungsdaten-von-1800-im-alten-koeln-standen-reiche-witwen-hoch-im-kurs-28549278?cb=1620125309546>



<https://de.wikipedia.org/wiki/Richmodis-Sage>



<https://www.presse-niedersachsen.de/pressebereich-social-media/pressemitteilungen/urlaub-zu-hause-mit-der-braunschweig-app>



<https://www.morgenpost.de/berlin/article227496131/Breitscheidplatz-Erste-Infosaeule-fuer-Berlin-Besucher-eingeweiht.html>



[https://www.sveinfo.de/kundenservice/kundencenter\\_infopunkt/](https://www.sveinfo.de/kundenservice/kundencenter_infopunkt/)



<https://www.leipzig.de/news/news/neue-infotafel-zum-clara-zetkin-park/>



[http://www.cologne-guide.com/html/romisches\\_koln\\_ancient\\_cologne\\_.html](http://www.cologne-guide.com/html/romisches_koln_ancient_cologne_.html)

# Bildquellen (3/4)



[https://www.wuppertaler-rundschau.de/gastronomie/wuppertals-ob-andreas-mucke-aussengastronomie-steigert-attraktivitaet\\_aid-52955389](https://www.wuppertaler-rundschau.de/gastronomie/wuppertals-ob-andreas-mucke-aussengastronomie-steigert-attraktivitaet_aid-52955389)



<https://www.ruhrnachrichten.de/dortmund/salsa-tango-swing-der-westpark-bittet-unter-freiem-himmel-zum-tanz-1411263.html>



<https://www.muenchen.de/int/en/s hopping/markets/viktualienmarkt.html>



<https://www.timeout.com/berlin/things-to-do/best-markets-in-berlin>



<https://www.timeout.com/berlin/things-to-do/best-markets-in-berlin>



<https://www.tagesspiegel.de/kultur/street-food-market-der-berlinale-mit-gefluechteten-am-krisenherd/12984522.html>



<https://www.ziegler-metall.de/referenzen/fahrradgerechte-infrastruktur>



<https://fahrradfit.de/default.asp?Menu=769&Beispiel=219>



<https://www.nordbayern.de/freizeit-events/auto/strassenzulassung-steht-bevor-die-e-scooter-rollern-an-1.8436795>



# Bildquellen (4/4)



<https://www.stadt-koeln.de/politik-und-verwaltung/presse/mitteilungen/22135/index.html>



<https://www.stadt-koeln.de/politik-und-verwaltung/presse/mitteilungen/22135/index.html>



<https://www.whatsupcams.com/de/webcams/italien/latium-de/rom/rom-navona-platz-neptunbrunnen/navona-square-2/>



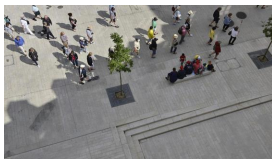
<https://www.baunetzwissen.de/boden/objekte/aussenanlagen-verkehr/eduard-wallnoefer-platz-in-innsbruck-1659273>



<https://www.l-a-e.de/leistungen/parkpfliegerkppw/details/23-wasserspiel-stadtplatz-vor-der-konzerthalle-in-bad-salzuflen/>



<https://www.dresden.de/de/stadtraum/verkehr/radfahrer-fussgaenger.php>



<https://www.baulinks.de/webplugin/2017/0621.php4>



<https://www.maas-co.com/blog/studie-fuer-ein-urbanes-fussgaenger-leitsystem/>



<https://www.wuerzburgerleben.de/2020/07/07/tropenfeeling-tor-zur-innenstadt-kaiserstrasse-bekommt-palmen/>